

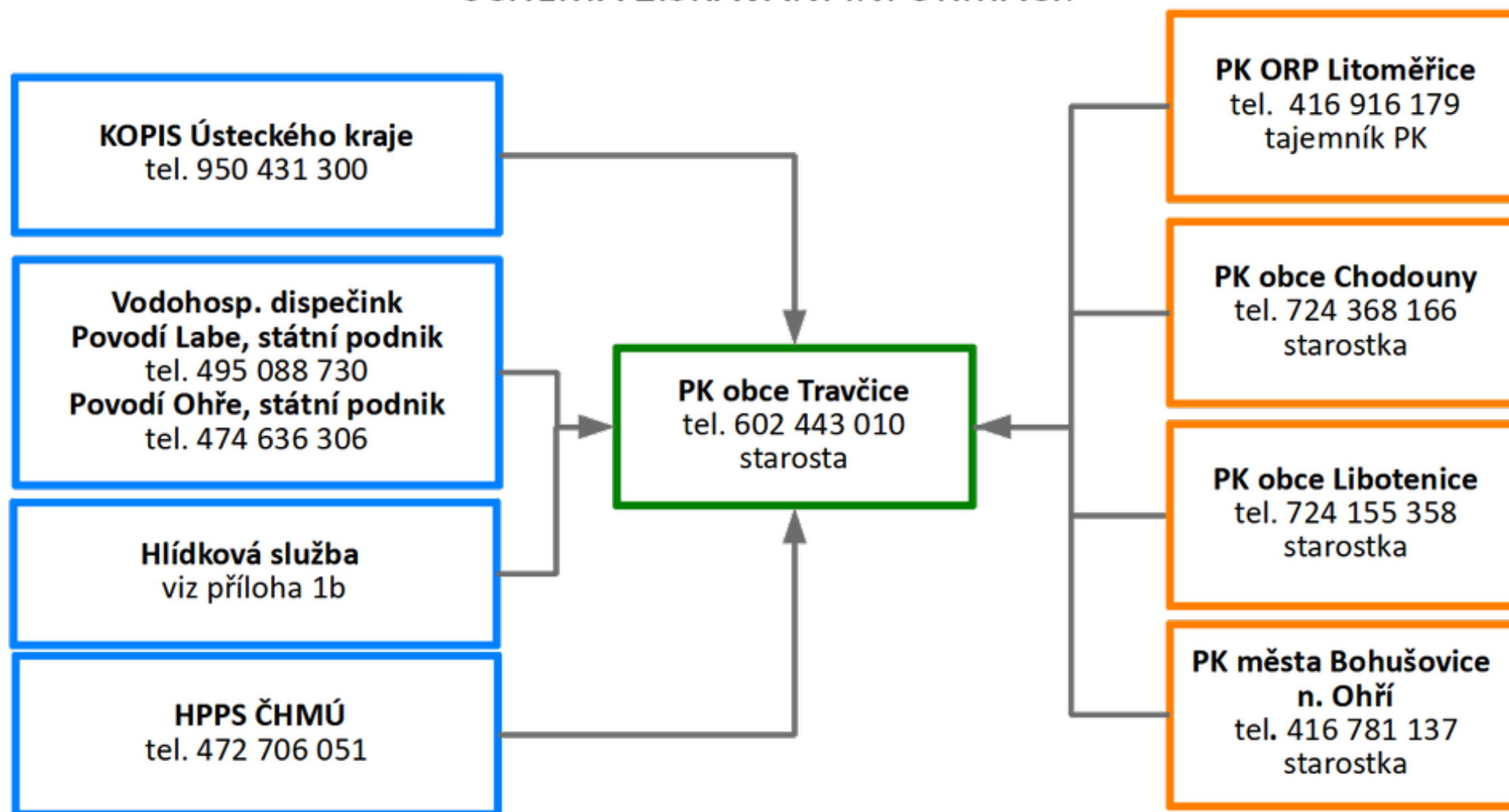
## Výtah z povodňového plánu

Dokument doplňuje povodňový plán obce Travčice.

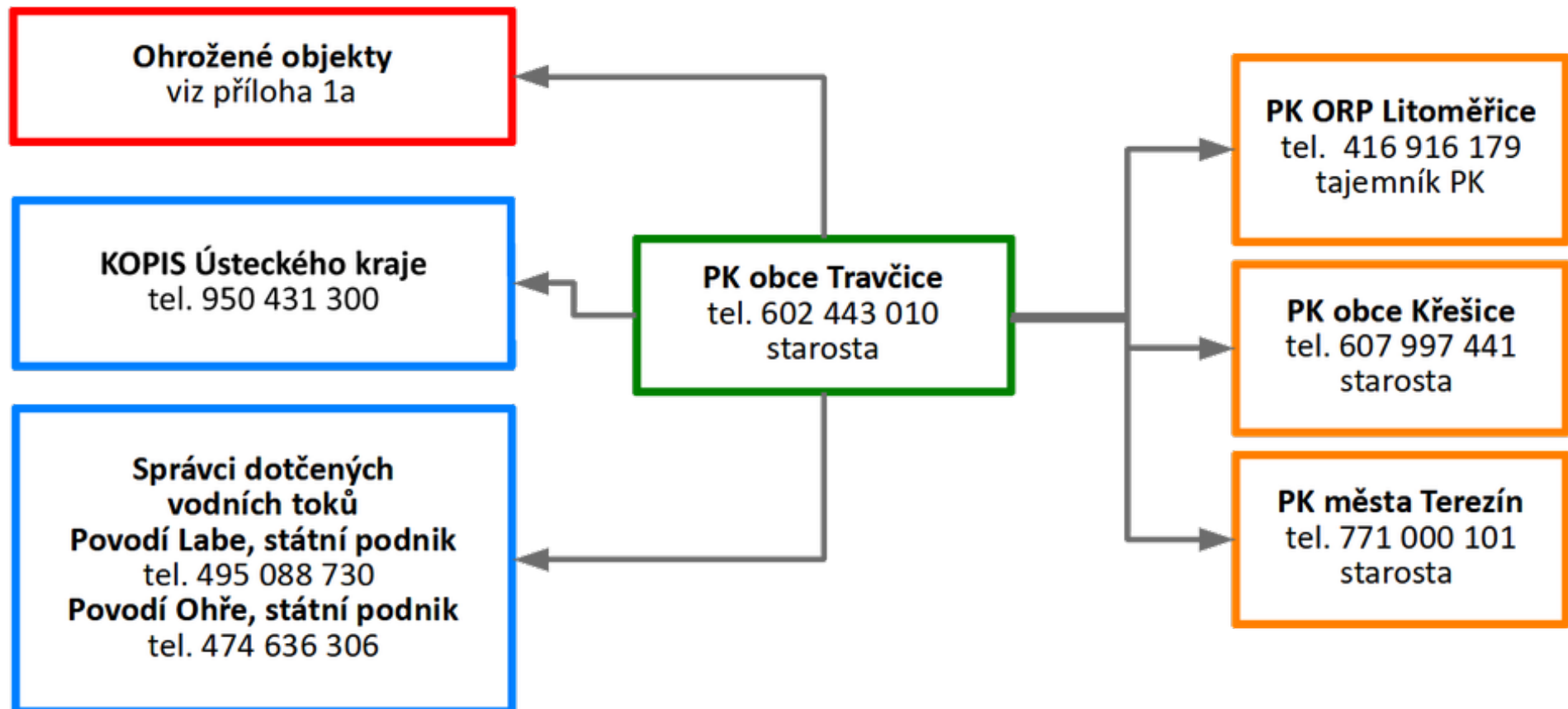
### **Doporučené vybavení osoby vykonávající povodňovou službu:**

- tento výtah
- počítač s připojením na internet
- datový nosič s dPP (uloženou offline verzi digitálního povodňového plánu)
- tištěný povodňový plán
- mapa obce
- telefon a nabíječka
- přílohy povodňového plánu:
  - 1) důležité kontakty
  - 2) PK obce Travčice, PK SO ORP Litoměřice a PK Ústeckého kraje
  - 3) plán spojení na důležité organizace
  - 4) dokumenty
  - 5) seznam ohrožených objektů

## SCHÉMA ZÍSKÁVÁNÍ INFORMACÍ:



## SCHÉMA PŘEDÁVÁNÍ INFORMACÍ:



**Obec může dostat informaci od:**

- obcí ležících výše na toku - obec Chodouny, obec Libotenice (Labe), město Bohušovice nad Ohří (Ohře)
- SO ORP Litoměřice
- správce vodního toku
- předpovědní povodňové služby
- hlídkové služby a jiných osob
- případně od HZS Ústeckého kraje

**Informace o vývoji povodňové situace předává povodňová komise obce Travčice:**

- povodňové komisi ORP Litoměřice
- povodňovým komisím obce Křesice a města Terezín, které se nacházejí na vodních tocích pod obcí
- fyzickým a právnickým osobám na území obce, které jsou ohroženy povodní s využitím sirény a místního informačního systému, případně osobním předáním - pochůzkou (v případě selhání ostatních možností doručení zprávy)

*Viz Plán spojení na důležité organizace, povodňová služba informuje starostu příslušné obce, v případě jeho nepřítomnosti místostarostu obce.*

Tabulka č. 1: Směrodatné limity pro nastání a vyhlášení jednotlivých stupňů povodňové aktivity na území obce Travčice

Profil	I. SPA [cm]	II. SPA [cm]	III. SPA [cm]
Hlásný profil kat. A Mělník, Labe	400	500	550

**Zprávu o vzniku jednotlivých SPA může obdržet povodňový orgán obce Travčice:**

Příloha č.7

- od obcí ležících výše na vodních tocích (Chodouny, Libotenice, Bohušovice nad Ohří)
- od povodňového orgánu ORP Litoměřice
- na základě vlastního zjištění, pochůzkou kolem vodních toků
- z internetu (<http://www.pla.cz>, <https://www.poh.cz>, <http://www.chmi.cz>)
- od HZS Ústeckého kraje

**Zahájení činnosti povodňové komise obce Travčice včetně důvodů se musí vždy zapsat (datum a čas) do povodňové knihy a vyzoomí se o tom:**

- povodňové orgány obce Křešice a města Terezín, které leží na vodních tocích pod obcí
- povodňový orgán ORP Litoměřice
- fyzické a právnické osoby ohrožené povodní
- správce vodního toku - Povodí Labe, státní podnik a Povodí Ohře, státní podnik

Tabulka č. 2: Činnost PK obce před povodní

č.	Popis stavu	Činnost	Provádí	Součinnost
1	Bez příznaku	Aktualizování povodňového plánu po jakýchkoliv změnách (kontakty, změny hodnot SPA), alespoň 1x ročně.	Předseda PK	Členové PK
2	Bez příznaku	Zajišťování technické a věcné pomoci, a to od osob právnických a podnikajících fyzických osob, dále provádět jejich kontrolu stavu a zajištění.	Předseda PK	
3	Bez příznaku	Aktualizování hlásných profilů kategorie C, pracujících ve špatném či neurčitém stavu. Hlásné profily kategorií A a B opravují správci těchto hlásných profilů (Povodí, ČHMÚ, krajský úřad) na požádání.	Určení členové PK	Předseda PK
4	Bez příznaku	Vlastníci pozemků a staveb (právnické, podnikající fyzické a fyzické osoby) jsou vyzýváni k předložení aktualizovaných povodňových plánů a jejich kopie se ukládají na místě s další povodňovou dokumentací.	Předseda PK	Vlastníci pozemků
5	Bez příznaku	Všechny důležité povodňové dokumenty, náhradní klíče (od úřadu, hasičské zbrojnice, evakuačních center, apod.) jsou umístěny na místě přístupném všem členům PK.	Předseda PK, Zapisovatel/ka	
6	Bez příznaku	Ukládají do počítače internetové adresy pro rychlejší nalezení při povodni (ČHMÚ, Povodí, energetické služby, srážkoměrné stanice, apod.).	Celá PK	ČHMÚ
7	Bez příznaku	Sleduje hromadné sdělovací prostředky, email (uvedený v POVISu) a stránky ČHMÚ při obdržení zpráv od nadřízeného povodňového orgánu o možné zhoršující se situaci nebo při obdržení zpráv od ČHMÚ.	Předseda PK, Celá PK	ČHMÚ

8	Bez příznaku	Potvrzuje přijetí zprávy a zapsání této skutečnosti do povodňové knihy při obdržení výstrahy od ČHMÚ.	Předseda PK, Zapisovatel/ka	ČHMÚ
9	Bez příznaku	Po obdržení výstrahy a při zhoršujícím se počasí, do vyhlášení II. SPA provádí povodňovou prohlídku a kontroluje tok jedenkrát za hodinu.	Celá PK	
10	Bez příznaku	Zajišťuje dobíté telefony, jejich funkčnost a tarifní předplacení, používané při povodňové situaci.	Celá PK	
11	Bez příznaku	Zaznamenává všechny úkony spojené s organizací povodňových opatření se všemi náležitostmi.	Předseda PK, Zapisovatel/ka	

Tabulka č. 3: Činnost PK obce před dosažením a při dosažení I. SPA

č.	Popis stavu	Činnost	Provádí	Součinnost
1	Dlouhodobý déšť / tání / ledové jevy	Monitorování údajů vodoměrných stanic, sledování hydrologických údajů na webových stránkách podniku Povodí Labe, státní podnik, Povodí Ohře, státní podnik a ČHMÚ.	Předseda PK, členové PK	Povodí Labe, státní podnik; Povodí Ohře, státní podnik; ČHMÚ
2	Dosažení I. SPA na hlásném profilu	Svolat povodňovou komisi – posoudit vzniklou situaci.	Předseda PK	
3	Dosažení I. SPA na hlásném profilu	Zahájit činnost hlásné a hlídkové služby.	Hlásná a hlídková služba	Předseda PK
4	Dosažení I. SPA na hlásném profilu	Navázat spojení s PK ORP – informovat se na situaci v území ORP.	Hlásná služba	

5	Dosažení I. SPA na hlásném profilu	Navázat spojení s PK obce (na toku nad obcí).	Hlásná služba
6	Dosažení I. SPA na hlásném profilu	Informovat PK obce (na toku pod obcí).	Hlásná služba
7	Dosažení I. SPA na hlásném profilu	Provést povodňovou prohlídku toků a kritických míst, kde je pravděpodobnost snížení průtočnosti profilů.	Hlídková služba
8	Předpoklad dalšího vzestupu hladin toků	Přípravit nezbytný počet pracovníků s technikou do pohotovosti. Navázat spojení se subjekty, které poskytují vyčleněnou techniku a materiál.	Povodňová komise
9	Předpoklad dalšího vzestupu hladin toků	Vyčlenit dostatečné množství ochranných pomůcek pro práci ve vodě a v dešti, kontrola základních zdravotnických pomůcek.	SDH, členové PK
10	Předpoklad dalšího vzestupu hladin toků	Provéřit provozuschopnost výstroje, náradí a materiálu nutného pro práci (provazy, bidla, háky atd.). Doplnit PHM do vozidel a techniky, která by byla nasazena při povodni. Přezkoušet náhradní zdroje elektrické energie.	SDH, členové PK
11	Předpoklad dalšího vzestupu hladin toků	Průběžně provádět zápisy do Povodňové knihy.	Zapisovatelka / vybraný člen PK



Tabulka č. 4: Činnost PK obce před dosažením a při vyhlášení II. SPA

č.	Popis stavu	Činnost	Provádí	Součinnost
1	Před vyhlášením II. SPA	Svolání povodňové komise	Předseda PK / místopředseda PK (případně předseda/místopředseda dá pokyn tajemníkovi, aby svolal PK)	
2	Dosažení limitů pro II. SPA	Vyhlášení II. SPA	Předseda PK	
3	Vyhlášení / stav II. SPA	Oznamuje se PK ORP, PK ostatních dotčených obcí	Hlásná služba	
4	Vyhlášení / stav II. SPA	Varovat obyvatele na území obce a informovat o vzniklé situaci	Určený člen PK	
5	Vyhlášení / stav II. SPA	Uvedení do pohotovosti prostředků na zabezpečovací práce	Předseda PK	Celá PK
6	Vyhlášení / stav II. SPA	Průběžně sledovat výšku hladiny (vodních toků a vodních děl), kritická místa (mostky, propustky)	Hlídková služba	
7	Vyhlášení / stav II. SPA	Řízení záchranných a likvidačních prací	Pracovní skupina (SDH, vlastníci techniky, apod.)	
8	Vyhlášení / stav II. SPA	Nabít akumulátory mobilních telefonů a vysílaček na plnou kapacitu. Zkontrolovat PHM ve všech zařízeních. Nachystat náhradní zdroj elektrické energie pro případ výpadku - pro připojení počítače, tiskárny, nabíječek apod.	Určený člen PK	
9	Vyhlášení / stav II. SPA	Provádění evidenčních a dokumentačních prací	Určený člen PK	

10	Vyhlášení / stav II. SPA	Vedení záznamů v povodňové knize	Zapisovatel	Celá PK
11	Pomine nebezpečí povodně	Odvolení II. SPA	Předseda PK	

Tabulka č. 5: Činnost PK obce při vyhlášení III. SPA

č.	Popis stavu	Činnost	Provádí	Součinnost
1	Vyhlášení III. SPA	Svolání PK obce. Vyrozumění občanů obce o vyhlášení III. SPA.		Členové PK
2	Vyhlášení III. SPA	Vyhodnocení situace a vyhodnocení prognóz vývoje. Informovat dotčené PK obcí.	PK ORP	Členové PK
3	Vyhlášení III. SPA	Řízení záchranných a likvidačních prací bez vyhlášení krizového stavu.	Předseda PK	Členové PK, složky IZS
4	Další vzestup hladin s nepříznivou prognózou	Svolání krizového štábu obce.	Předseda PK	KOPIS HZS Ústeckého kraje
5	Další vzestup hladin s nepříznivou prognózou	Vyhlášení stavu nebezpečí pro území.	Hejtman	Členové KŠ Ústeckého kraje
6	Další vzestup hladin s nepříznivou prognózou	Řízení záchranných a likvidačních prací krizovým štábem obce podle zákona č. 240/2000 Sb. o krizovém řízení a přechod PK do KŠ obce.	Předseda PK	Členové KŠ obce, složky IZS, fyzické a právnické osoby

Tabulka č. 6: Činnost PK obce po povodni

č.	Popis stavu	Činnost	Provádí	Součinnost
1	Pomine nebezpečí povodně	Odvolání III. SPA a následně II. SPA.	Předseda PK	
2	Bez příznaku	Průběžně zapisovat činnost povodňových orgánů do povodňové knihy.	Zapisovatel/ka	
3	Bez příznaku	Stanovení pořadí prací na odstranění škod.	Členové PK	
4	Bez příznaku	Odčerpávání vody ze sklepů silami SDH případně s pomocí nadřízené PK nebo sousední SDH.	SDH, členové PK	
5	Bez příznaku	Zajištění vysoušecí techniky pro obyvatele vytopených nemovitostí.	Členové PK	
6	Bez příznaku	Vyrozumění občanů o opatřeních, které je nutno po povodni uskutečnit (úklidové práce, bezpečnost, foto-dokumentace škod,...).	Členové PK	
7	Bez příznaku	Odstranění škod, odvoz odpadu, dezinfekce všech zaplavených prostor.	Smluvně zajištěné firmy	
8	Bez příznaku	Umístění skladu humanitární pomoci, koordinace poskytování pomoci, přesun prostředků do evakuačního střediska.	Členové PK	
9	Bez příznaku	Předání informací nadřízené PK o vývoji situace a likvidace následků povodně, podle rozsahu prací požádat o personální a věcnou výpomoc.	Předseda PK	
10	Bez příznaku	Vyžádat kontrolu statiky zaplavených a poškozených objektů.	Určení členové PK	
11	Bez příznaku	Průběžná foto-dokumentace následků povodně.	Určení členové PK	

12	Bez příznaku	Vyčíslení škod po povodni dle zákona č. 12/2002 Sb. o státní pomoci při obnově území.	Členové PK	ORP, kraj
13	Bez příznaku	Zpracování <i>zprávy o povodni</i> , kterou je nutné zpracovat a předložit nadřízenému povodňovému orgánu do 3 měsíců od ukončení povodně.	Členové PK	Odbor ŽP, ORP
14	Bez příznaku	Zajištění ostrahy vyplavených objektů před krádeží majetku občanů.	Smluvní firmy, členové PK	

### Přivalová povodeň

Pro vyhodnocení přivalové povodně slouží údaje z instalovaných srážkoměrů v rámci LVS, které jsou nainstalovány v nejbližším okolí.

Tabulka č. 7: Vyhlašování SPA podle dešťových srážek

Limitní srážka na povodí v mm za 24 hodin				
Povodí	Nenasycené povodí		Nasycené povodí	
	I. SPA	II. SPA	I. SPA	II. SPA
Nižší a střední oblasti	40-60	60-70	20-40	40-50

Tabulka č. 8: Činnost PK obce při přívalové povodni, bez vyhlášení SPA

č.	Popis stavu	Činnost	Provádí	Součinnost
1	Přívalová povodeň	Svolání PK obce. Vyrozumění občanů obce o nástupu povodně.	Předseda PK	Členové PK
2	Přívalová povodeň	Vyhodnocení situace a vyhodnocení prognóz vývoje. Informovat dotčené PK obcí.	PK ORP	Členové PK
3	Přívalová povodeň	Řízení záchranných a likvidačních prací bez vyhlášení krizového stavu.	Předseda PK	Členové PK, složky IZS
4	Další vzestup hladiny s nepříznivou prognózou.	Svolání krizového štábu obce.	Předseda PK	KOPIS HZS Ústeckého kraje
5	Další vzestup hladiny s nepříznivou prognózou.	Vyhlášení stavu nebezpečí pro území.	Hejtman	Členové KŠ Ústeckého kraje
6	Další vzestup hladiny s nepříznivou prognózou.	Řízení záchranných a likvidačních prací krizovým štábem obce podle zákona č. 240/2000 Sb. o krizovém řízení a přechod PK do KŠ obce.	Předseda PK	Členové KŠ obce, složky IZS, fyzické a právnické osoby.